

用户手册

DWA-525

版本1.0



D-Link®

WIRELESS

目录

产品概述.....	3
装箱清单.....	3
系统要求.....	3
介绍.....	4
特性.....	5
硬件概述.....	6
LED.....	6
安装.....	7
开始.....	7
删除已有的安装.....	7
禁用其它无线网卡.....	8
无线安装注意事项.....	10
安装网卡.....	11
按钮配置（PBC）.....	14
配置.....	17
D-Link无线连接管理器.....	17
无线网络.....	18
Wi-Fi保护设置（WPS）.....	19
个人识别码（PIN）.....	20
我的无线网络.....	22
支持.....	25
关于.....	26
连接无线网络.....	27
使用windows® 7.....	27
使用Windows Vista®.....	28
Windows® XP配置工具.....	30
无线安全.....	33
什么是WEP?	33

什么是WPA?	34
配置WEP.....	35
使用D-Link无线连接管理器.....	35
配置WEP密码短语.....	37
使用Windows Vista®.....	37
使用Windows® XP工具.....	39
配置WPA/WPA2密码短语.....	41
使用D-Link无线连接管理器.....	41
使用windows® 7.....	43
使用Windows Vista®.....	46
使用Windows® XP工具.....	48
配置WPA/WPA2（RADIUS）.....	50
使用D-Link无线连接管理器.....	50
疑难解答.....	51
无线基础.....	56
无线模式.....	60
网络基础.....	61
检查您的IP地址.....	61
Windows® XP/2000用户.....	61
Windows® 7/Windows Vista®用户.....	61
静态分配IP地址.....	62
Windows® XP/2000用户.....	62
Windows® 7/Windows Vista®用户.....	63
技术规格.....	64

装箱清单

- D-Link DWA-525无线N 150台式计算机网卡
- 光盘内附的用户手册和保修单
- 光盘内附的D-Link无线连接管理器
- 快速安装指南



系统需求

- 带有PCI插槽的台式计算机
- Windows® 7, Windows Vista®, 2000 (Service Pack 4) 或XP (Service Pack 2或更高)
- 光驱
- 300MHz处理器和至少64MB内存
- 支持802.11n, 802.11g或802.11b的接入点 (针对Infrastructure模式), 或其它802.11n, 802.11g或802.11b的无线网卡 (针对Ad-Hoc模式)

介绍

D-Link无线N 150台式计算机网卡（DWA-525）为**802.11n**客户端设备，为您的桌面交换机带来无与伦比的无线性能。拥有**DWA-525**，您可以添加或升级您的桌面**PC**无线连接而不需要购买一台新的计算机。一旦连接成功，可在共享图片，文件，音乐，视频，打印机和存储空间的同时访问您的高速**Internet**连接。更快的无线连接带给您更棒的**Internet**体验，享受数字电话、游戏、下载和在线视频带来的乐趣。

采用**Wireless N 150**技术，**DWA-525**比**802.11g***提供更快的无线连接和更好的接收能力。**DWA-525**可用于需要更快的网络连接速度的大型家庭。连接此桌面网卡和**Wireless N 150**路由器可以达到最大无线性能，并在家庭的任何地方保持连接。此网卡支持**WEP**，**WPA**和**WPA2**加密以阻止外界的入侵和保护您的个人信息不被暴露。

D-Link Wireless N 150 DWA-525是功能强大的**32**位桌面网卡，可以快速简便的安装到桌面计算机。和其它**D-Link**无线网卡一样，**DWA-525**可以使用**ad-hoc**模式直接连接其它计算机进行点对点文件共享，或通过**Infrastructure**模式在您的办公室或家庭连接一个无线接入点或路由器来访问**Internet**。

DWA-525强大的安全性能用于保护无线网络免受攻击，且执行最新的无线网络安全协议，包括**WEP**加密，支持**WPA20PSK**的**Wi-Fi**保护访问（**WPA**）。**DWA-525**同时包括一个配置工具用来搜寻可用的无线网络，并创建和保存经常访问网络的详细连接配置文件。

* 最大无线信号速率源于**IEEE 802.11g**标准和**802.11n**规格。实际数据吞吐量则有所不同。网络条件和环境因素，包括网络流量，建筑材料和架构，以及网络花销都能降低实际数据吞吐量。环境条件会对无线信号范围造成不利影响。

特性

- **快速无线网络*** – 使用**DWA-525**启用桌面计算器的无线连接。拥有**D-Link Wireless N 150**系列无线产品，**DWA-525**带给更为可靠的无线连接。无线网卡在提供高速度的同时执行多个网络任务。
- **兼容802.11b和802.11g设备** – 完全兼容**IEEE 802.11b**和**802.11g**标准。**DWA-525**可以连接现有**802.11b**或**802.11g**兼容 路由器、接入点和网卡。这意味着您在连接甚至更多无线网络的同时可以和您的同事和朋友保持通信。
- **WPA/WPA2和WPS**提供更好的安全性能 – 带**DWA-525**的桌面计算机安全连接一个无线网络，可以使用**WPA/WPA2**（**Wi-Fi**保护访问）进行无线认证，也可以使用为您的数据和通讯提供比以前更高级别安全的**WPS**（**Wi-Fi**保护设置）。
- **总性能** – 使用最新的**802.11n**技术来升级您的计算机。

* 最大无线信号速率源于**IEEE 802.11g**标准和**802.11n**规格。实际数据吞吐量则有所不同。网络条件 and 环境因素，包括网络流量，建筑材料和架构，以及网络花销都能降低实际数据吞吐量。环境条件会对无线信号范围造成不利影响。

硬件概述

LED



安装

本章将带您体验安装过程。如果您有一个内建的无线网卡，请安装您的**D-Link**网卡前在设备管理器里禁用它。同样，如果您之前安装了其它无线网卡，请确保已删除全部安装的软件。

开始

在安装您的新**D-Link**无线网卡前，请验证以下事项：

- 卸载任何以前安装的无线网卡
- 禁用任何内建的无线网卡
- 验证您要连接的网络的设置，如**SSID**和安全设置

删除已有的安装

如果您安装了其它生产商的网卡或其它型号的**D-Link**网卡，请确保在安装新软件前已卸载软件。一些工具可能和新软件有冲突。如果您计划在不同的时间使用多个网卡，请确保您的计算机在启动后不加载这些工具。

Windows® 7/Vista/Windows® XP用户可以使用内建的无线工具配置所有的网卡。

卸载旧软件：

Windows® 7用户：单击开始 > 控制面板 > 程序和特性 > 卸载或更改程序。

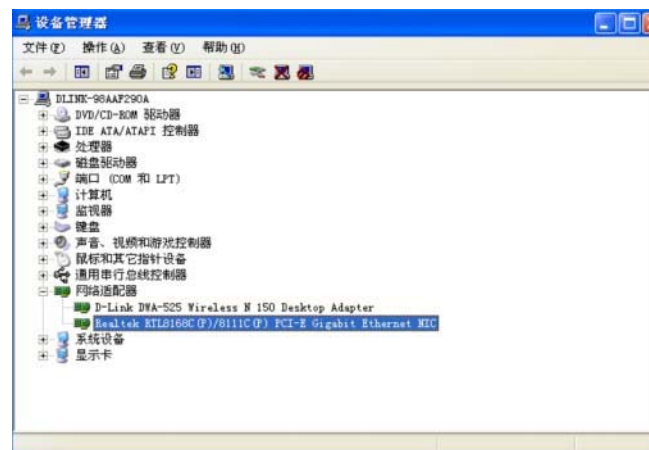
Windows® XP/ Vista®用户：单击开始 > 设置 > 控制面板 > 添加或卸载程序。

禁用其它无线网卡

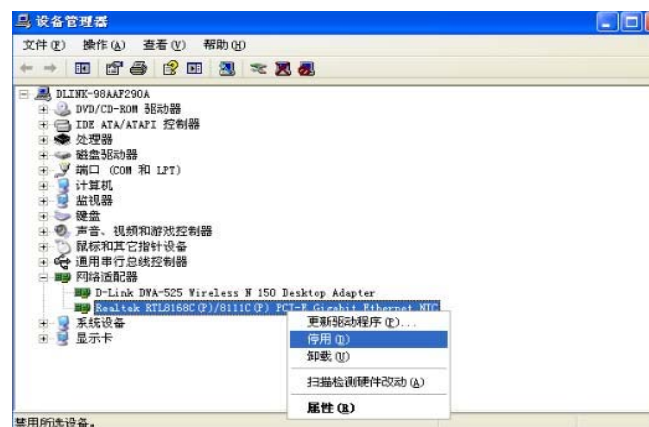
为了防止与D-Link无线网卡发生冲突，建议禁用其它无线网卡（包括其它未使用的以太网卡）。

在桌面右键单击我的计算机图标并选择属性。

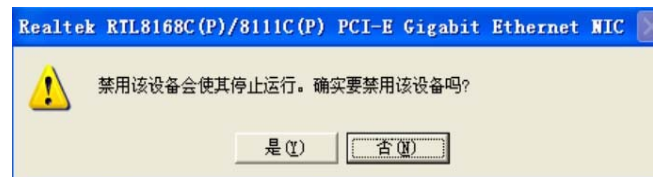
单击硬件卷标，再单击设备管理器。展开列表并单击网络网卡左边的+符号。



右键单击您要禁用的网卡并选择停用。

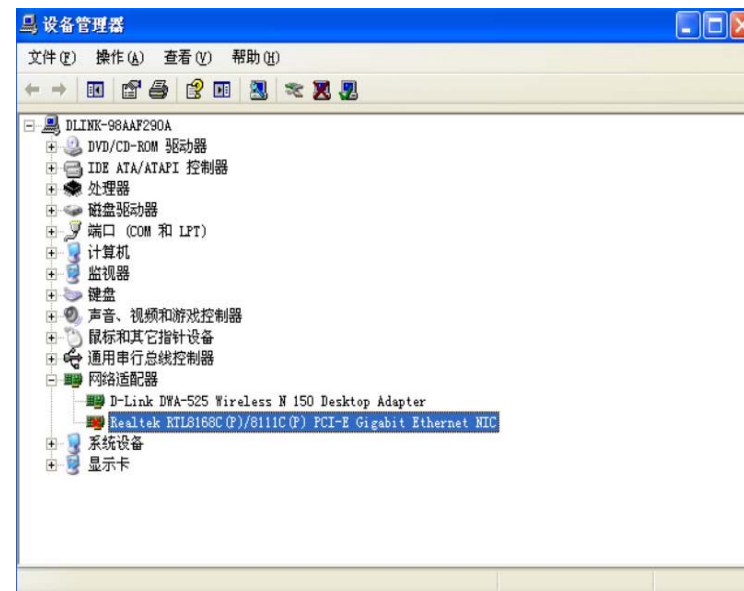


单击是禁用此网卡。



网卡现在被禁用。当禁用时，会显示一个红叉。

禁用网卡不会删除驱动程序。如果您要使用此网卡，右键单击它并选择启用。



无线安装注意事项

D-Link无线网卡可以让您在无线网络运行范围内的任何地方使用无线连接来访问您的网络。然而，请注意，墙体的数量，厚度和位置或其它无线信号需要穿透的物体都可能限制连接范围。具体无线范围根据您的家庭或办公室的建筑材料类型和背景RF（无线频率）噪声不同而变化。按照下面的基本步骤可最大化无线接收范围：

- 1、最大限度的减少D-Link网卡和其它网络设备之间的墙和天花板的数量 — 每堵墙或天花板都会减少您的网卡覆盖范围3—90 英尺（1—30米）。请放置您的设备到墙体和天花板最少的地方。
- 2、注意设备之间的直线距离。一个1.5 英尺（5米）厚，45度转角的墙有大概 3 英尺（1米）厚。如果是2 度转角，那么它相当于超过 42 英尺（14米）厚的墙！所以为了更好的接收信号，请把设备放置在信号能够直线穿过墙体或天花板的地方。
- 3、建筑材料也影响信号。一个固体金属门或铝制装饰会对范围负面效果。尝试把接入点，无线路由器和计算机放置在信号可以穿透的墙面或打开的门口。建筑材料和物体如玻璃，钢铁，金属，绝缘墙，水（鱼缸），镜子，橱柜，砖和混凝土都会减弱您的无线信号。
- 4、将您的设备远离（至少3—6英尺或1—2米）产生RF噪声的电子设备或器件。
- 5、如果您使用2.4GHZ的无绳电话或X-10（无线产品如吊扇，灯和家庭安全系统），您的无线连接可能会减弱得很厉害或完全没有信号。确保您的2.4GHZ电话基站离您的无线设备越远越好。即使在没有使用电话时基站也会传输信号。

安装网卡

注意：先安装D-Link CD里的驱动软件，再将DWA-525桌面网卡安装到您的计算机中。

打开计算机，在CD-ROM驱动器中插入D-Link DWA-525驱动CD。如果CD自动运行功能没有在您计算机上的自动启动，请进入开始 > 运行。在运行框中输入“**D:\DWA-525.exe**”（这里D代表了您的CD-ROM驱动器的盘符）。

当自动运行画面出现时，单击应用程序。



出现**安装向导**窗口。单击**下一步**继续。

单击下一步



默认情况下将自动安装到：**C:\Program Files\D-Link\DWA-525**，这里**C:**代表您的硬盘驱动器盘符。要安装到不同的位置，则单击**Browse**并指定位置。单击**下一步**。

单击下一步



选择程序文件的文件夹位置。

单击下一步



请关闭您的计算机，并安装好PCI卡。

若出现发现新硬件向导接口，单击取消。



单击下一步

出现无线连接向导窗口。

如果您要手动连接无线网络，请参考第15页。

以下步骤将采用Wi-Fi保护设置（WPS）连接无线网络。



单击下一步

按键配置 (PBC)

如要连接到您的网络，可使用WPS按键配置方式，单击如屏幕上所示虚拟按钮。



按住您的接入点或无线路由器上的WPS按钮2分钟，以创建连接。



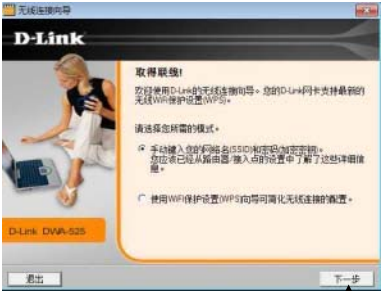
当显示该接口时，您已经成功连接到无线网络，单击下一步完成您的设置。



单击下一步

如要手动连接到无线网络，选择手动连接无线网络并单击下一步。

单击下一步



手动输入网络名 (SSID)，如果您输入的SSID不正确，您将自动进入站点查找页面。
单击扫描显示站点查找页面。

单击下一步



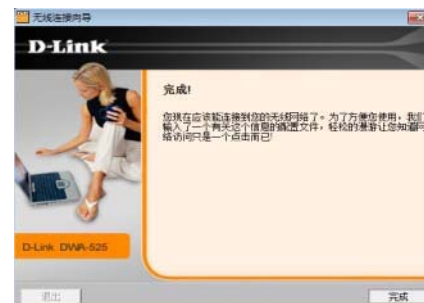
单击扫描按钮显示无线网络列表 (站点查找)。单击网络名 (SSID)，然后单击下一步。

单击下一步



当显示该接口时，您已经成功连接的无线网络中。单击下一步完成设置。

单击下一步



单击完成按钮继续，如果您看到要求重新启动计算机的提示，请选择“是，我需要现在重新启动我的计算机”。

单击 完成



配置

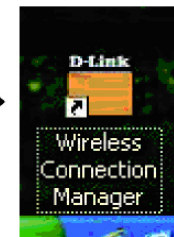
本章将向您介绍如何使用D-Link工具、Windows® XP Zero和Windows® Vista WLAN自动配置工具来配置您的D-Link无线网卡。

D-Link无线连接管理器

D-Link DWA-525使用无线连接管理器作为管理软件。该管理器为用户提供一个简易的接口以便对无线网卡的相关设置进行修改。双击您桌面上的无线连接管理器图标启动配置。

如果您使用的是Windows® Vista，请跳转至第26页，Windows XP用户跳转至第28页。

双击桌面无线连接管理器图标



无线网络

无线网络（站点查找）页面将显示在您的区域内所有可用的无线网络。要连接到一个网络，只需要选中该无线网络（SSID）并单击连接。

SSID: SSID（服务组标示符）是无线网络的名称。

MAC: 显示无线设备的MAC地址。

信号: 显示无线连接的连接质量。

安全: 如果有一个“锁定”图标，则说明无线网络已加密。您必须知道加密密钥/安全设置以进行连接。

WPS按钮: 使用Wi-Fi保护设置连接到一个无线网络。请参考下一页。

通道: 显示无线网络信道。

刷新按钮: 重新扫描您区域内可用的无线网络。

连接按钮: 选中一个无线网络并单击连接按钮。如果网络已加密，将会显示一个弹出窗口。输入安全信息以进行连接（请参考无线安全章节以获得更多信息）。

启动: 从下拉菜单选择一个无线网络配置文件并单击启动进行连接。需要30秒进行连接。



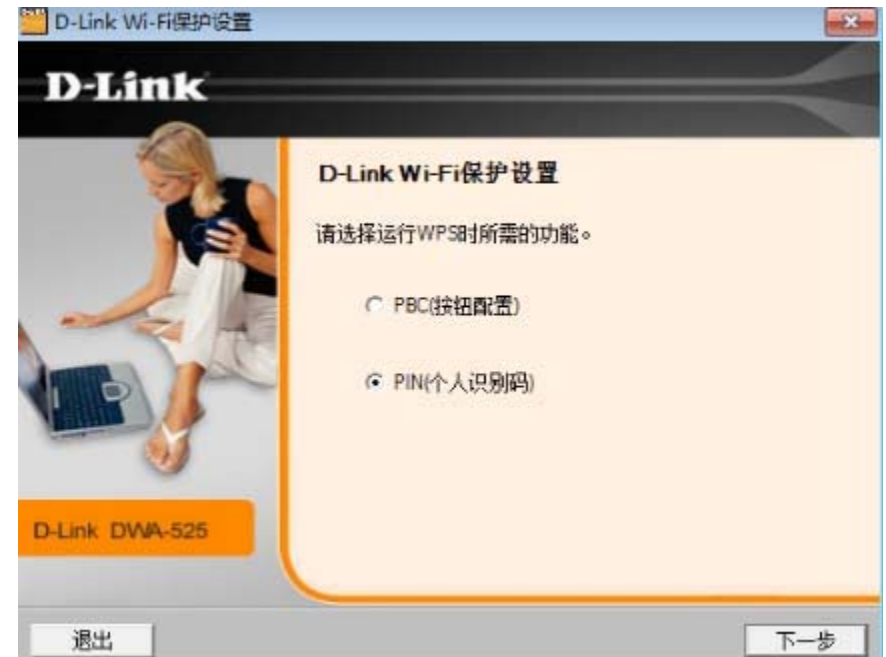
Wi-Fi保护设置 (WPS)

Wi-Fi保护设置 (WPS) 系统用于简易安装支持安全特性的 Wi-Fi 网络。建议在安装的时候，采用邻近的接入点或者无线路由器。

欲获取有关WPS的相关信息，请在线访问www.wi-fi.org Wi-Fi联合网站。

“Push按钮配置” (PBC) 是应用程序里面的一个虚拟按钮，能够让您连接其它启用WPS的设备。单击这个虚拟按钮，即可以建立该连接，然后在120秒之内按下接入点或者无线路由器上的按钮。请参看第14页。

“个人识别码” (PIN) 是由无线路由器应用程序随意生成的 一个唯一的号码。在启用WPS的无线路由器或者接入点的应用 程序中输入该号码，能够让您连接到其它有意向的无线网络。 请参看下页获取更多信息。



个人识别码 (PIN)

如果您想使用PBC的方式来进行连接，请参看第14页。

欲使用PIN方式，请选择PIN（个人识别码），然后再单击下一步。

单击下一步



请确定您的接入点或者无线路由器就在附近。记录下接口出现的识别码，然后在您的接入点或者无线路由器中输入该号码。请参看制造商用户手册获取更多信息。

单击下一步后，您有2分钟的时间在接入点或者无线路由器中输入该号码。

单击下一步



网卡将建立与接入点或无线路由器的连接。

此接口表示您已成功建立连接。单击完成。



单击 完成

我的无线网络

我的无线网络页面允许您新建，编辑和删除无线网络配置文件。每次您使用无线网络页面连接网络时，将自动建立一个配置文件。

新建 :单击新建来建立一个新的无线网络配置文件（参见第22页）。

修改 :单击修改来编辑当前配置文件（参见第19页）

删除 :单击删除来删除一个配置文件。

启动 :单击启动以便使用一个配置文件。需要30秒连接到无线网络。

配置文件 配置文件详细信息章节将显示关于无线网络的信息，比如
详细信息 :如 网络名称（SSID），网络类型（Infrastructure或Ad-Hoc），以及网络是否加密。



添加配置档

您可以通过单击我的无线网络页面中的新建按钮添加一个新的网络。

文件名: 为您的配置文件输入一个名称（例如家庭，办公室，咖啡馆）。

SSID: 输入无线网络的SSID。

网络类型: 选择网络类型。如果您连接的是无线路由器或接入点，则选择**Infrastructure**。如果您连接的是另一个无线客户端，例如一个网卡，则选择**Ad-Hoc**。

设置安全选项: 选择所使用的安全类型。请参见无线安全章节以获得更多信息。

确定按钮: 单击确定来保存您的设置。



修改配置档

您可以通过单击我的无线网络页面中的修改按钮来编辑现有的配置文件。

文件名: 为你的配置文件输入一个名称（例如家庭，办公，咖啡馆）。

SSID: 显示网络的SSID。

网络类型: 显示网络类型。

设置安全选项: 选择使用的安全类型。请参见无线安全章节以获得更多信息。

确定按钮: 单击确定来保存您的设置。

配置文件设置

基础设置

配置文件名: 3200AP

SSID: 3200AP

网络类型: ☒ 基础设施 ☐ Adhoc

设置安全选项

☒ 无

☐ WEP 安全

☐ WPA/WPA2 密码安全

☐ WPA /WPA2安全

☐ 802.1x 安全

未选择安全

OK 取消

支持

如果您需要帮助，请单击支持按钮。工具的右方出现一个面板，显示关于工具的信息。



关于

关于窗口为您提供DWA-525的固件和工具版本信息。



连接无线网路 使用Windows® 7

Windows® 7用户可以使用内建的无线工具。如果您使用的是其它公司的工具或Windows® 2000，请参考您的无线网卡附带的用户手册，获得连接到无线网络的帮助。大部分工具都有一个与Windows® 7工具相似的“站点搜索”选项，如图所示。

如果您看到检测到无线网络的气泡，请单击气泡的中间以访问工具。

右键单击您系统托盘中的无线图示（右下角靠近时间的位置）。

该工具将显示您区域内所有可用的无线网络。单击一个网络（显示为SSID）并单击连接按钮。

如果您的信号很强但是仍然无法访问Internet，请检查您的无线网卡的TCP/IP设置。参见本手册的网络基础部分以获得更多信息。



连接无线网路 使用Windows® Vista™

Windows® Vista™用户可以使用内建的无线工具。如果您使用的是其它公司的工具或Windows® 2000，请参考您的无线网卡附带的用户手册，以获得连接到无线网络的帮助。大部分工具都有一个与Windows® Vista™具相似的“站点搜索”选项，如下图所示。

如果您看到检测到无线网络的气泡，请单击气泡的中间以访问工具。

或

右键单击您系统托盘中的无线计算机图标（右下角靠近时间的位置）。
选择连接到网络。

该工具将显示您区域内所有可用的无线网络。单击一个网络（显示为SSID）并单击连接按钮。

如果您的信号很强但是仍然无法访问Internet，请检查您的无线网卡的TCP/IP设置。参见本手册的网络基础部分以获得更多信息。



输入与您的路由器上相同的安全密钥或口令并单击连接。

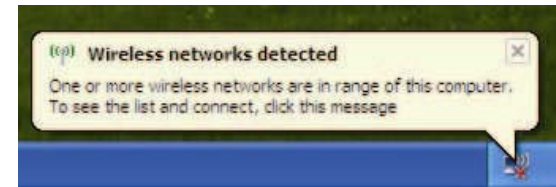
连接到无线网络可能需要**20-30秒**。如果连接失败，请验证安全设置无误。密码或口令必须与无线路由器上的密钥或口令相同。



Windows® XP配置工具

Windows® XP用户可以使用内建的无线工具。以下说明针对的是使用Service Pack 2的用户。如果您使用的是Windows® 2000，则您须要使用D-Link无线连接管理器。请参见第15页。

如果您看到检测到无线网络的提示气泡，单击气泡的中央位置来访问工具。



右键单击您系统托盘中的无线计算机图标（右下角靠近时间的位置），选择查看可用的无线网络。



该工具将显示您的区域内的任何可用无线网络，单击一个网络并单击连接按钮。



请参见无线安全章节，以获得关于连接到安全网络的更多信息。

如果您要使用D-Link管理器来代替Windows® XP的无线工具，请参考下一页。

禁用Windows® XP工具

如果您要使用D-Link无线连接管理器，则您须要禁用Windows® XP无线工具。

右键单击您系统托盘中的无线计算机图标（右下角靠近时间的位置），选择查看可用的无线网络。



在选择无线网络窗口中单击左边相关任务下的更改高级设置。



在无线网络连接属性窗口中，不选中用**Windows**配置我的无线网络设置并单击确定。

如何启动D-Link无线连接管理器，请参见15页。



无线安全

本章将为您介绍用于保护您的数据不被入侵的各个安全级别。DWA-525提供以下几种安全等级：

- WPA2（Wi-Fi保护访问2）
- WPA（Wi-Fi保护访问）
- WEP（有线等效加密）
- WPA2-PSK（预共享密码）
- WPA-PSK（预共享密码）
- 802.1x（RADIUS）

什么是WEP？

WEP标准是指有线等效加密。它基于IEEE 802.11标准并使用RC4加密算法。WEP通过对您无线网络上的数据进行加密来提供安全性，以保护无线网络设备之间传输的数据。

要访问WEP网络，您须要知道密钥。该密码是您建立的一个字符串。当使用WEP时，您须要确定加密等级。加密类型决定了密码的长度。128位加密需要比64位加密更长的密码。通过输入一个十六进制字符串（十六进制-使用0-9，A-F中的字符）或ASCII（美国信息交换标准码-字母和数字混合字符）格式的字符串来定义密码。提供ASCII格式是为了让您输入一个容易记忆的字符串。ASCII字符串被转换为十六进制数以供网络使用。您可以定义4个密钥，以便轻松地改变密钥。

什么是WPA?

WPA或Wi-Fi保护访问，是用于提高WEP（有线等效加密）安全特性的Wi-Fi标准。

在WEP基础上的两个重要改进：

- 通过临时密码完整性协议（TKIP）加强数据加密。TKIP使用散列算法将密码扰乱，并通过添加一个完整性检查特性来保证密码不被篡改。WPA2基于802.11i并且使用更先进的加密标准来代替TKIP。
- 用户验证使用可扩展验证协议（EAP），通常WEP并不支持。WEP基于计算机的硬件MAC地址来管理对无线网络的访问，而硬件MAC地址相对较容易被嗅探和窃取。EAP则建立在一个更加安全的公共密码加密系统上，以确保只有经授权的用户才可以访问网络。

WPA-PSK/WPA2-PSK使用口令或密码来验证无线连接。该密码为8到63个字符长度的字母和数字密码，可以包含符号（!?*&_）和空格。该密码必须和您在无线路由器或接入点上输入的密码相同。

WPA/WPA2通过可扩展验证协议（EAP）来将用户验证包含其中。EAP建立在一个更加安全的公共密码加密系统上，以确保只有经授权的用户才可以访问网络。

配置WEP

使用D-Link无线连接管理器

推荐在配置无线适配器之前，启用无线路由器或接入点上的WEP功能。如果您要接入一个已有的网络，则需要知道所使用的WEP密码。

1. 双击桌面的D-Link图示来打开无线连接管理器。从可用无线网络列表中，选择要连接的网络并单击连接。如果网络启用了WEP，将显示该窗口（如右边所示）。

2. 输入与无线路由器或接入点上相同的WEP密码。

3. 单击在密码栏显示文本来查看WEP密码。如果不选中则会隐藏密码。

4. 单击确定以连接到网络。允许最多30秒进行连接。

如果您要创建一个新网络并进行WEP设置，请参见下一页。



建议在配置无线适配器前启用无线路由器或接入点上的WEP功能。请确认在所有无线设备上输入相同的WEP密码。强烈推荐将验证类型设置为共享密钥。

1. 双击桌面的D-Link图示来打开无线连接管理器。单击new来建立一个新的配置文件或选中一个已有的配置文件并单击修改。
2. 在设置安全选项下选择WEP。
3. 选择共享然后从下拉菜单中选择密钥长度。
4. 输入与无线路由器或接入点上相同的WEP密码。
5. 单击确定来连接到网络。允许最多30秒进行连接。



配置WEP密码短语

使用Windows® Vista

在配置您的无线适配器之前，推荐启用您的无线路由器上的接入点或无线安全功能 (WPA/WPA2)。如果要加入一个现有网络，您需要知道当前使用的安全密码或密码短语。

1. 右键单击您的系统托盘中无线计算机按钮（屏幕右下角），打开Windows® Vista™ 无线应用程序。选择连接到网络。

2. 选中您要的连接无线网络(SSID)，单击连接。



3. 在您的路由器上输入相同的安全密码或密码短语并单击连接。

将需要20到30秒连接到无线网络。如果连接失败，请确认安全设置是否正确。密码或密码短语必须和无线路由器上的保持一致。



配置WEP

使用Windows® XP工具

建议在配置无线适配器前启用无线路由器或接入点上的WEP功能。如果您要接入一个已有的网络，则需要知道所使用的WEP密码。

1. 右键单击系统托盘（屏幕右下角）中的无线计算机图标来打开Windows® XP无线工具。选择查看可用的无线网络。



2. 选中您要连接的无线网络（SSID）并单击连接。



3. 将显示无线网络连接窗口。输入WEP密码并单击连接。

可能需要20到30秒以连接到无线网络。如果连接失败，请检查WEP设置是否正确。WEP密码必须与无线路由器或接入点上的密码相同。



配置WPA/WPA2密码短语 使用D-Link无线连接管理器

建议在配置无线适配器前启用无线路由器或接入点上的WPA-PSK。如果您要接入一个已有的网络，则需要知道所使用的WPA-PSK密码短语。

1. 双击您计算机桌面的D-Link图标，打开无线连接管理器。
2. 选中您要连接的无线网络（SSID）然后单击连接。如果网络使用WPA-PSK，会出现下面的接口（如右图）。
3. 输入和您的无线路由器或接入点上相同的WPA-PSK密码短语。单击在密码栏显示文本复选框来查看密码短语。未选择它将隐藏密码短语。
4. 单击**确定**，连接到网络。允许最多30秒时间进行连接。

如果您想创建一个新的网络和输入WEP设置，请参考下一页。



建议在配置无线适配器前启用无线路由器或接入点上的WPA-PSK。确保您输入的密码短语和所有无线设备上输入的一致。

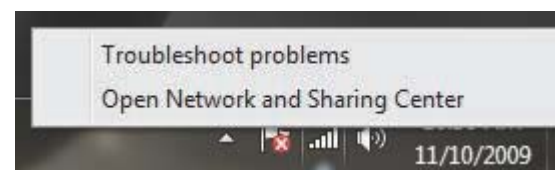
1. 双击您计算机桌面的D-Link图标，打开无线连接管理器。单击**New**创建一个新的配置或选中一个已存在的配置然后单击修改。
2. 在设置安全选项下选择WPA/WAP2密码短语。
3. 选择TKIP或AES。
4. 输入和您无线路由器或接入点上完全一致的密码短语。
5. 单击确定连接到网络。允许最多30秒时间进行连接。



配置WPA/WPA2密码短语 使用Windows® 7

在配置您的无线适配器之前建议您在无线路由器或接入点上启用无线安全（WPA/WPA2）。如果要加入已存在网络，您需要在知道所使用的安全密码或短语。

1. 右键单击系统托盘（屏幕右下方）的无线计算机图标。



2. 工具将显示在区域内任意可用无线网络。



3. 选中您要连接的无线网络（**SSID**）并单击连接按钮。

如果信号良好而不能连接到**Internet**，检验用于无线网卡的**TCP/IP**设置。在手册中参考网络基础部分以获取更多信息。



4. 在尝试连接路由器时，会显示如下窗口。



5. 输入路由器上相同的安全密码或密码短语并单击连接。您也可以
通过按下路由器上的WPS按钮来进行连接。

需要20-30秒时间来连接到无线网络。如果连接失败，请确认安全设置是否正确。密码或密码短语必须和无线路由器或接入点上的完全一致。



配置WPA/WPA2密码短语

使用Windows® Vista

在配置您的无线适配器之前建议您在无线路由器或接入点上启用无线安全（WPA/WPA2）。如果要加入已存在网络，您需要在知道所使用的安全密码或短语。

1. 右键单击系统托盘（屏幕右下方）的无线计算机图标来打开Windows® Vista™无线工具。选择连接网络。



2. 选中您想要的无线网络 (SSID) 并单击连接。



3. 输入与您的路由器上相同的安全密码或短语并单击连接。

连接无线网络需要**20-30秒**。如果连接失败，请核实安全设定是否正确。密码或短语必须同无线路由器上的相同。

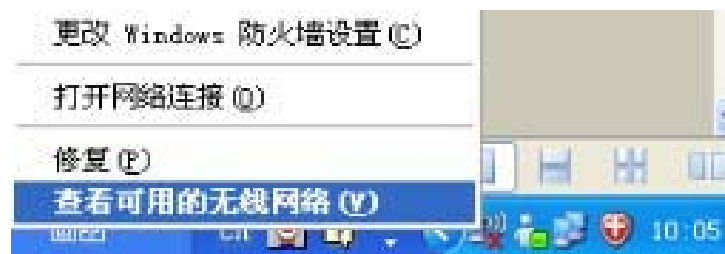


配置WPA/WPA2密码短语

使用Windows® XP工具

建议在配置无线适配器前启用无线路由器或接入点上的WPA-PSK。如果您要接入一个已有的网络，则需要知道所使用的WPA-PSK密码短语。

1. 右键单击您计算机系统托盘（屏幕右下角）上的无线计算机图标来打开Windows® XP无线工具。选择查看可用无线网络。



2. 选中您要连接的无线网络（SSID）然后单击连接。



3. 出现无线网络连接框。输入WPA-PSK密码短语然后单击连接。

需要20-30秒时间来连接到无线网络。如果连接失败，请确认WPA-PSK设置是否正确。WPA-PSK密码短语必须和无线路由器或接入点上的完全一致。



配置WPA/WPA2 (RADIUS)

使用D-Link无线连接管理器

WPA和WPA2针对于与使用RADIUS服务器和建立认证相似的高级用户使用。

1. 通过双击您的桌面上的D-Link图示来打开无线连接管理。单击新建来建立新的配置文件或选中已存在的配置文件并单击修改。

2. 在设置安全选项下选择 **WPA/WPA2**，然后选择**TKIP**或**AES**。

3. 单击高级配置来继续操作。

4. 在**EAP**类型右边，选择**EAP-TLS**、**EAP-TTLS**或**PEAP**。可扩展的认证协议允许网络上的设备接受来自网络上RADIUS服务器的认证请求。当使用RADIUS服务器进行认证时，网络上的所有设备必须使用相同的EAP类型。一些RADIUS服务器要求选择验证服务器域。如果您的RADIUS服务器要求验证，选中此域。

5. 从下拉菜单中选择用户认证。

6. 输入需要进行认证的登录信息。

7. 单击添加来输入您的RADIUS服务器的IP地址。

8. 单击确定来保存您的设置。



疑难解答

此章节提供了在安装和使用DWA-525过程中可能产生的问题的解决方案。如有问题请阅读以下描述。（以下示例在Windows® XP环境中演示。如果你使用不同的操作系统，您计算机的屏幕截图将和以下示例类似）。

1. 如何知道我的适配器是否安装正确？

进入开始>我的电脑>属性。

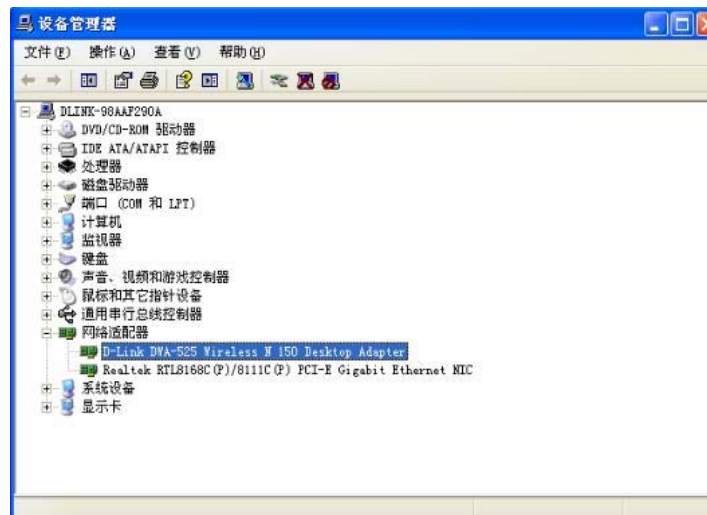


选择硬件栏。

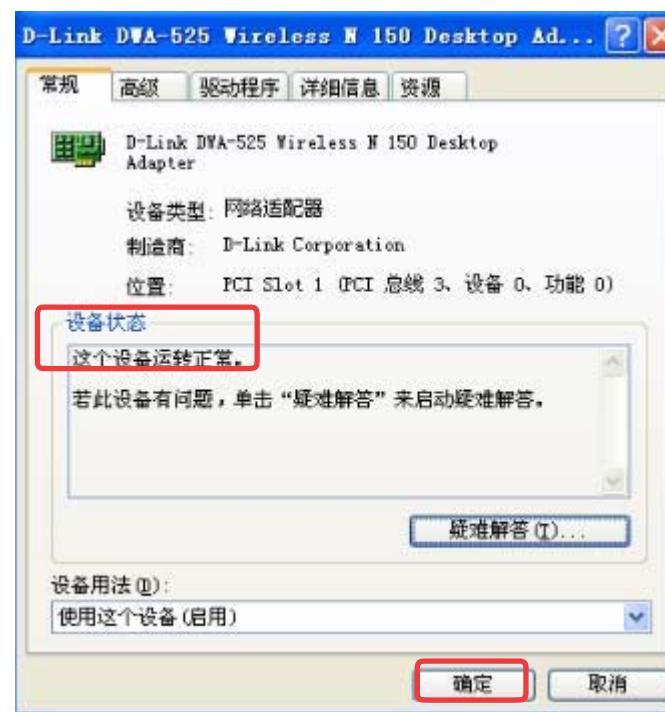
单击**网络适配器**旁边的+号。

右键单击**D-Link DWA-525无线N 150桌面适配器**。

选择**属性**检查驱动是否安装正确。



查看**设备状态**以检查设备是否正常工作。单击**确定**继续。



2. 我不能连接到接入点或无线路由器。

- 确保DWA-525桌面适配器上的**SSID**和接入点或无线路由器上的**SSID**完全一样。
- 把DWA-525和接入点或无线路由器放置到同一个房间然后测试无线连接。
- 禁用所有的安全设置。（WEP，MAC地址控制，AES）
- 确保无线电没有锁定在不同的频率范围。
- 关闭您的接入点和DWA-525计算机。打开接入点然后打开DWA-525计算机。
- 刷新DWA-525工具。

3. DWA-525 LED指示灯不亮。

- 检查DWA-525桌面适配器是否牢固地插入到桌面计算机的**PCI**插槽。

4. 我忘记了我的加密密码。

- 恢复接入点和DWA-525无线桌面适配器到它们的工厂默认设置。本手册的配置部分列出了它们的默认设置。

5. 电脑不识别**DWA-525**无线适配器。

- 确保**DWA-525**无线适配器正确插入到计算机的**PCI**插槽。
- 如果**Windows**没有检测到插入的适配器硬件，确保完全卸载以前加载的驱动。要卸载驱动，如下：

A. 在工具下> 选择**文件夹选项...** > 选择**查看**> 在隐藏文件和目录下>选择显示隐藏的文件和目录。

B. 取消选择隐藏已知档类型的扩展名> 单击应用。

C. 搜索以前加载的驱动文件。从**Windows**目录下的**INF**和**SYSTEM (DRIVERS)** 档夹下删除这些档。

注意：**Windows® XP**和**2000**会把没有经过**WHQL**认证的**.inf**文件改名为**oem.inf**文件（如，**oem1.inf**）。

6. 安装了**DWA-525**的电脑不能连接无线网路和/或**Internet**。

- 检查宽带调制解调器的**LED**指示灯是否显示为正常活动。如果没有，那可能宽带连接有问题。
- 检查无线路由器的**LED**指示灯是否正常工作。如果没有，检查**AC**电源和以太网线缆是否连接牢固。
- 检查网络的**IP**地址，子网掩码，网关和**DNS**设置是否输入正确。

- 在**Infrastructure**模式，确保无线客户端和接入点的服务集识别符（**SSID**）设置相同。D-Link产品的**SSID**出厂默认设置为**default**。
- 在**Ad-Hoc**模式下，无线客户端都需要相同的**SSID**。请注意，在安装其它客户端之前有必要设置一个客户端建立一个**BSS**（基本服务集）并短暂等待。这样可以阻止几个客户端同时尝试建立一个**BSS**，那样会造成同时建立几个单独的**BSS**而不是一个连接几个客户端的单独**BSS**。
- 检查无线客户端的网络连接配置是否正确。连接到一个接入点时选择**AP (Infrastructure)**，不使用接入点连接时选择**Ad-Hoc**模式。在任务栏双击**WLAN**图标>单击配置来更改无线适配器的设置。
- 如果启用了安全模式，确保**DWA-525**和接入点都输入正确的加密密码。在任务栏双击**WLAN**>单击加密。检查选择的密码是否和网络上其它设备上的密码一致。

7. 使用**DWA-525**怎么解决距离问题？

- 把**DWA-525**和接入点或无线路由器放置到同一个房间然后测试无线连接。
- 改变接入点的通道。
- 把设备移到视距内。

无线基础

D-Link无线产品均基于工业标准，提供操作便捷和兼容的高速无线连接，使您可以在家中、办公室和公共场所访问无线网络。**D-Link**无线系列产品严格执行**IEEE**标准，允许您在任何时候和任何地点安全地访问您所需的数据。您可以享受到无线网络为您带来的自由。

WLAN（无线局域网）指使用无线电信号取代线缆，用以收发数据的蜂窝状计算机网络。**WLAN**正在被大量地使用在家庭和办公环境中，以及诸如机场、咖啡厅和大学校园一类的公共场所。创新使用**WLAN**技术使得人们的工作和通信更加高效。不断增长的移动性、无线化和其它固定的基础设施使得许多用户受益。

对于用户而言，无线网络的应用与有线网络相同。无线网卡用于笔记本电脑和台式计算机，支持和以太网卡相同的协议。

在多数情况下，移动网络设备可能需要连接到传统的以太网，以便通过有线局域网访问服务器、打印机或者互联网连接。无线路由器可提供此类连接。

什么是无线？

无线或**Wi-Fi**技术是另一种无需线缆就可将您的计算机接入网络的技术。**Wi-Fi**采用无线射频进行无线连接，因此您可以在家里或办公室的任何地方自由地接入到网络。

为何选择D-Link无线产品？

D-Link是世界范围内的网络产品领导者和优秀的设计、开发和制造者。

D-Link为您提供高性价比的产品且拥有创建网络所需的全部产品。

无线设备如何工作？

无线网络工作方式类似无绳电话，通过无线电信号将数据从**A**点传送到**B**点。但是无线技术对如何访问网络有所限制。您需要将您的计算机放置在可以连接的无线网络区域范围之内。无线网络有两种类型：无线局域网(**WLAN**)和无线个人区域网 (**WPAN**)。

无线局域网 (WLAN)

在无线局域网中，接入点（**AP**）将计算机连接到网络。接入点附带一根小天线，可以使用无线电信号发送和接收资料。如图所示的室内接入点，信号传输距离**300英尺**。使用室外接入点的某些公共场所，如生产车间、工业基地、校园、机场、高尔夫球场等等，传输距离可达**30英里**。

无线个人区域网路（WPAN）

蓝牙技术是WPAN所采用的工业标准无线技术。使用WPAN的蓝牙设备运行范围可达30英尺。

与WLAN相比，WPAN无论是速率还是传输距离都不如WLAN，但是蓝牙设备功耗极小，因此非常适合于个人设备，如移动电话，PDA，耳机、笔记本电脑、扬声器，以及其它使用电池的设备。

谁在使用无线技术？

近年来，无线技术越来越普遍，几乎人人都在使用无线产品。不论是家用、办公或商务活动使用，D-Link都有相应的无线解决方案。

家用

- 为每位家庭用户提供宽带接入
- 网上冲浪、查看Email和实时信息等
- 无需在家里布置线缆
- 操作简单便捷

小型办公室和家庭办公室

- 在家里也能像在办公室一样操控所有事情
- 从家里远程访问您的办公室网络
- 与多台计算机共享互联网连接及打印机
- 无需专门的办公室环境

无线技术应用在什么地方？

无线技术的应用已经扩展到家庭及办公室外的很多领域。人们喜欢自由的移动，因此越来越多的公共设施都提供了无线接入功能以迎合人们的需求。这些公共场所的无线连接通常被称作“热点”。

在您的笔记本电脑上使用**D-Link**的**USB**适配器，您可以在一些公共场所，如机场、酒店、咖啡馆、图书馆、餐馆和会议中心，通过热点连接到互联网。

无线网络非常容易建立，但如果您是初次安装，或许不清楚应该如何开始。因此请按照我们提示的安装步骤，创建一个无线网络。中心，通过热点连接到互联网。

提示

在您创建无线网络时，请注意以下事项。

居中放置您的路由器或接入点

确认将您的路由器/接入点放置到网络的中间位置，以获得最佳性能。尝试将路由器/接入点尽量放到室内的最高处，使房间内各处都能接收到信号。如果是两层的房子，需要使用中继器扩大信号范围。

消除干扰

将家用电器，如无绳电话、微波炉和电视机尽量放置在远离路由器/接入点的地方。这样可以有效减少家用电器在相同频段上的干扰。

安全

不要让您隔壁的邻居或其它人连接到您的无线网络。启用路由器的WPA或WEP安全功能以保护无线网络安全，详细设置步骤请参照用户手册。

无线模式

无线网络有两种基本的模式：

- **Infrastructure** – 所有的无线客户都连接到一个接入点或无线路由器。
- **Ad-Hoc** – 直接连接到其它计算机，采用点对点通信，每台计算机都需要安装无线网络适配器，如两个或多个DWA-525无线网络USB适配器。

一个Infrastructure网络包含一个接入点或无线路由器。所有的无线设备或客户端都连接到无线路由器或接入点。一个Ad-Hoc网络只包含有客户端，如带有无线USB适配器的笔记本电脑。所有的适配器必须使用Ad-Hoc模式通信。

网路基础

检查您的IP地址

安装好新的D-Link适配器后，默认情况下，TCP/IP参数需要设置为从DHCP服务器（如无线路由器）自动获取一个IP地址。如要检查IP地址，请按以下步骤操作。

Windows® XP/2000用户

- 单击**开始>运行**。在运行对话框中键入**cmd**然后按下回车键。
- 在提示符后面键入命令**ipconfig**然后按下回车键。
- 随后将显示适配器的IP地址、子网掩码，以及默认网关。



```

C:\WINDOWS\system32\cmd.exe
Microsoft Windows XP [版本 5.1.2600]
(C) 版权所有 1985-2001 Microsoft Corp.

C:\Documents and Settings\luky_na>ipconfig

Windows IP Configuration

Ethernet adapter 无线网络连接:

    Connection-specific DNS Suffix  . : 
    IP Address. . . . . : 192.168.0.100
    Subnet Mask . . . . . : 255.255.255.0
    Default Gateway . . . . . : 192.168.0.1

C:\Documents and Settings\luky_na>
  
```

Windows® 7/Windows Vista用户

- 单击 **开始>所有程序>附件>命令提示符**。您可能需要以管理员身份运行此程序。
- 出现所有附加提示窗口要求您运行此程序，选择**是**，**确定**或**继续**。
- 在此提示窗口中，输入**ipconfig**并按下回车键。
- 随后将显示适配器的IP地址、子网掩码，以及默认网关。



```

C:\Windows\system32\cmd.exe
C:\Users\asu>ipconfig

Windows IP 配置

无线局域网适配器 无线网络连接:

    连接特定的 DNS 后缀 . . . . . : 
    本地链接 IPv6 地址. . . . . : fe80::19e:2894:ccfd:8b19%9
    IPv4 地址 . . . . . : 192.168.0.50
    子网掩码 . . . . . : 255.255.255.0
    默认网关 . . . . . : 192.168.0.1

隧道适配器 本地连接* 7:

    媒体状态 . . . . . : 媒体已断开
    连接特定的 DNS 后缀 . . . . . : 

隧道适配器 本地连接* 9:

    连接特定的 DNS 后缀 . . . . . : 
    本地链接 IPv6 地址. . . . . : fe80::5efe:192.168.0.50%14
    默认网关 . . . . . : 

C:\Users\asu>
  
```

如果IP地址为0.0.0.0，请检查您适配器的安装和安全设置，以及路由器上的设置。某些防火墙软件可能会阻止新安装适配器发出的DHCP请求。

静态分配IP位址

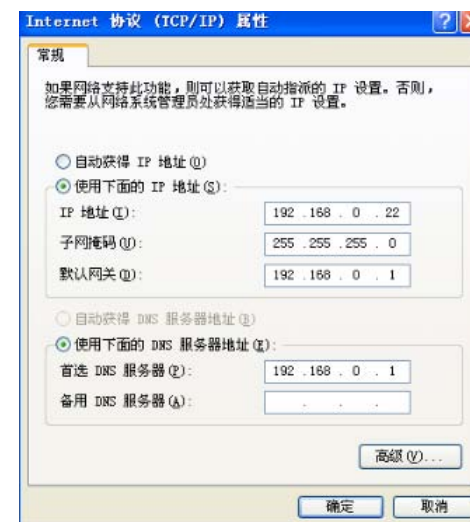
如果您使用的网关/路由器没有DHCP功能，或是您需要设置一个静态IP地址，请按照以下步骤操作：

Windows® XP/2000用户

- Windows® XP - 单击开始 > 控制面板。确保你处于经典视图下。双击网络连接图标。
- Windows® 2000 – 在桌面上右键单击网上邻居 > 属性。
- 右键选择代表您的连接到路由器上的D-Link网络适配器（或其它适配器）的本地网络连接。
- 选中Internet协议（TCP/IP）然后单击属性。
- 单击使用下面的IP地址然后输入一个和您的网络或与路由器的LAN IP地址处于相同子网的IP地址。

例如：如果路由器的LAN IP地址是192.168.0.1，则将您的IP地址设置为192.168.0.X，这里X是2到99之间的数字。请确认您所选择的IP地址没有在网络中使用。

- 设置默认网关为路由器或网关的LAN IP地址。
- 设置首选DNS为路由器或网关的LAN IP地址。
- 可选择设置备选DNS（可输入您的ISP提供的DNS服务器地址）。
- 单击确定两次，保存设置。

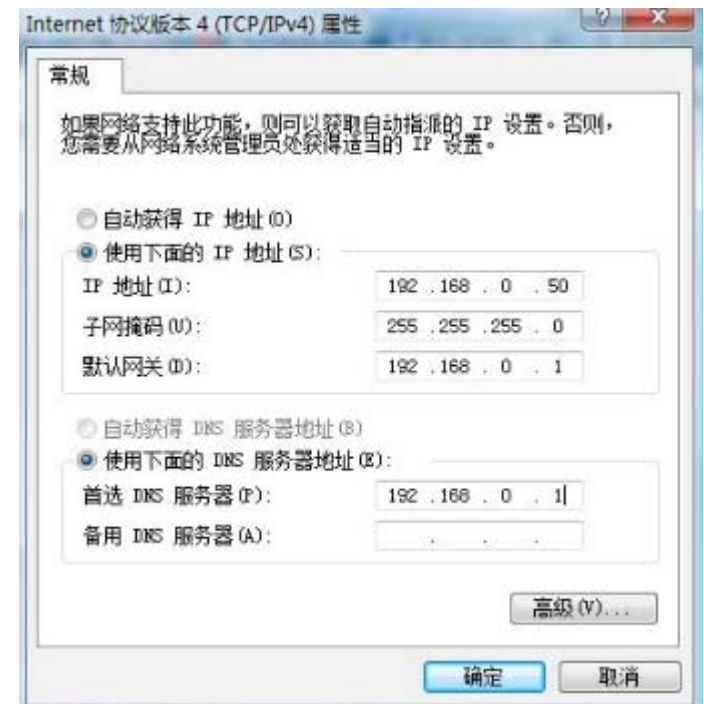


Windows® 7/Windows Vista®用户

- 单击开始 > 控制面板。确保你处于经典视图下。双击网络共享中心图标。在窗口的左面板上，单击管理网络连接。
- 右键选择代表您的连接到路由器上的D-Link网络适配器（或其它适配器）的本地网络连接。
- 选中Internet协议4 (TCP /IPv4)然后单击属性。
- 单击使用下面的IP地址然后输入一个和您的网络或与路由器的LAN IP地址处于相同子网的IP地址。

例如：如果路由器的LAN IP地址是192.168.0.1，则将您的IP地址设置为192.168.0.X，这里X是2到99之间的数字。请确认您所选择的IP地址没有在网络中使用。

- 设置默认网关为路由器或网关的LAN IP地址。
- 设置首选DNS为路由器或网关的LAN IP地址。
- 可选择设置备选DNS(可输入您的ISP提供的DNS服务器地址)。
- 单击确定两次，保存设置。



技术规格

标准*

- IEE 802.11g
- IEEE 802.11n

- 最无线信号速率由IEEE802.11g和802.11n标准中的规格制定。实际数据吞吐量有所不同，受网络环境和实际情况影响，如网络流量的卷标、建筑材料和结构、以及网络高低实际数据吞吐率。周围环境会影响无线信号范围。

安全

- PA WPA2 - Wi-Fi保护访问(TKIP, MIC, IV Expansion, 共享密码认证)
- 64/128-bit WEP
- WPS (Wi-Fi 保护)

频率范围

- 2.4GHz到2.4835GHz

外接天线类型

- 偶极可拆卸反向SMA连接器

工作温度

- 0°C到40°C

湿度

- 最大95%(非凝结)

尺寸

- L x W x H : 122 x 120 x 22 mm (4.8 x 4.7 x 0.9 英寸)

重量

- 0.254 lb (115克)

保修期

- 1年