

09 版免疫墙路由器升级指南

一、升级概述

09 年伊始, 伴随着欣向免疫墙路由器 09 版升级, 欣向推出具有上网行为管理功能的全新软件版本, 向所有的免疫墙路由器新老用户提供免费升级服务。

免疫墙路由器 09 版升级程序, 对免疫墙路由器的功能和系统结构做了重大的调整, 针对路由器固件、配置界面、监控服务器、免疫上网驱动进行了全面的升级, 最新的 09 版免疫墙与旧版本(例如: V5.1.0.7) 无法兼容, 所以使用旧版本的用户要升级到 09 版之前一定要认真阅读本文下述升级注意事项。

二、09 版新增功能简介

1. 系统架构: 09 版免疫墙路由器的系统架构发生重大改变, 将原监控中心的运营服务和配置界面拆分为两个独立的部分, 运营中心仅提供对内网主机监控管理、策略分发、实时信息审计, 用户可以通过内网任意终端运行配置软件登陆运营服务器查配置参数和主机监控信息。

系统架构如下图 2-01 所示:

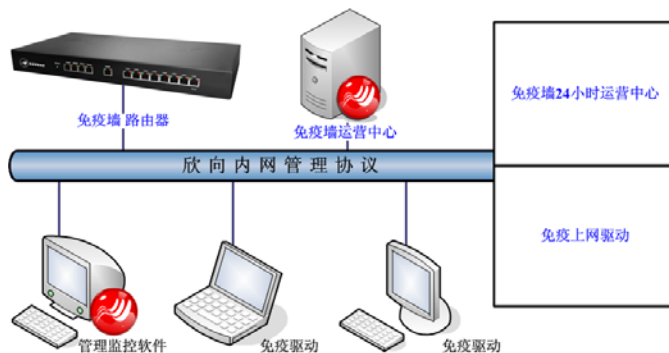


图 2-01

2. 配置软件: 升级 09 版以后路由器由 WEB 配置方式更改为软件配置, 使用配置软件来查看、修改路由器的配置参数; 配置软件提供了很多 WEB 方式无法提供的功能和更丰富的显示信息。

配置软件界面如下图 2-02 和 2-03 所示:



图 2-02



图 2-03

3. 运营中心: 新版本软件运营中心（原监控中心）和配置软件拆分为两个独立的部分，运营中心仍然需要安装在内网一台 24 小时开机的服务器上提供运营服务和驱动下载服务，新版本运营中心仅提供对内网主机监控管理、策略分发、实时信息审计，运营中心不再提供显示界面，用户可以在局域网的任意主机通过配置软件来查看内网所有主机的实时信息。

运营中心提供一个简单参数配置界面，提供一些基本的运营服务器参数设置。

界面如下图 2-04 所示：

图 2-04

4. 免疫上网驱动: 免疫运营服务器配合新版本运营中心进行了升级，新版本运营中心无法监控到旧版本驱动的免疫主机。

旧版本 V5.1.0.7 以后的驱动支持自动升级功能，当运营中心升级到最新版本后，安装有旧版本的主机将无法上网，打开任何网页时都会弹出驱动下载界面，要求下载并重新安装免疫上网驱动。

5. 路由器: 路由器升级到最新固件后, 提供了普通多 WAN 模式和免疫墙模式两种工作模式, 用户可以根据自己的网络环境和管理要求选择不同的工作模式。

配置界面如下图 2-05 所示:



图 2-05

普通多 WAN 模式: 用户不需要配备服务器, 内网终端无需安装免疫上网驱动。工作在多 WAN 模式的路由器不仅仅是一台高速路由器, 还能够作为一台高性能管理网关使用, 将内网用进行分组管理, 设定不同的管理策略和上网行为管理, 安装简单、控制灵活。

免疫墙模式: 通过监控中心, 透视网络内部状况, 控制网络运行; 需要配备服务器作运营中心, 所有终端都需要安装上网驱动, 不安装驱动不能上网, 可以在配置软件中查看到内网所有主机的详细信息, 并且为不同的主机设置不同的免疫安全策略。

新版本路由器固件还提供了两个新功能: 分组管理和上网行为管理。

2.5.1 分组管理功能: 提供将内网所有主机分成不同的组设定不同的管理策略。

界面如下图 2-06 所示:

成员管理					
分组策略					
IP端口绑定					
编号	名称	成员个数	连接数限制	WAN口指定	单机速度限制kb
1	总经理办公室	5	200	自动选择	0
2	行政办公室	6	200	自动选择	0
3	财务室	4	200	自动选择	0
4	研发部	26	200	自动选择	0
5	产品部	8	200	自动选择	0
6	销售部	10	200	自动选择	0
7	前台接待	2	200	自动选择	0
8	客户服务	16	200	自动选择	0
9	工厂管理处	1	200	自动选择	0
10	默认分组	2	200	自动选择	0

图 2-06

2.5.2 上网行为管理功能: 提供常用的即时通讯软件 QQ、MSN、Yahoo 和 BT 下载的阻止功能, 对不同的分组限制不同权限。

界面如 2-07 所示:



图 2-07

三、升级准备工作

1. 规划升级时间:

升级过程大约需要 2~3 个小时, 升级过程中会出现频繁的网络中断, 所以请规划好在网络比较空闲的时间进行升级。

2. 记录路由器配置参数:

因为 09 版升级软件同旧版本功能差别很大, 无法将旧版本配置导入到 09 版固件中, 所以在升级前, 务必详细记录路由器各个功能的配置参数, 并确定 ADSL 帐号、密码信息完整, 光纤 IP 信息完整。

3. 下载说明书和快速安装向导:

在欣向网站下载中心下载 09 版最新的说明书和快速配置向导, 并认真阅读说明书中的内容, 了解 09 版最新的功能。

《免疫墙路由器产品手册 V3.1》 下载地址: http://www.nuqx.com/Down_info.asp

《免疫墙路由器快速配置向导 V2.1》 下载地址: http://www.nuqx.com/Down_info.asp

4. 下载升级需要的全套软件:

在欣向网站下载中心下载升级需要的全套软件, 包括: 路由器升级固件、配置软件、运营中心安装程序、NET Framework 2.0 系统插件。

下载地址: http://www.nuqx.com/Down_info.asp

路由器升级固件: 您需要下载对应产品型号的最新升级固件。

配置软件和运营中心安装程序: 您可以分开单独下载两个文件, 也可以选择下载完整软件包。

NET Framework 2.0 系统插件: 如果您的计算机没有安装微软 .NET 的插件, 您需要下载此插件。

5. 准备运营服务器:

如果您使用的是免疫墙模式, 需要先准备好一台 24 小时开机的服务器安装运营中心安装程序, 在内网提供运营监控服务。

运营服务器安装方法请参考: 《免疫墙路由器快速配置向导 V2.1》或《免疫墙路由器产品手册 V3.1》

四、详细升级步骤

1. 升级路由器固件:

将路由器与原有网络连接断开,使用一台电脑直接同路由器的 LAN 口连接,然后将下载到的路由器升级固件解压缩到本地,运营*.exe 的升级程序,在地址栏中输入路由器的 LAN 口 IP 地址(内网 PC 的网关地址),点击“Update”按钮,在弹出的对话框当中分别输入路由器的帐号和密码,开始升级路由器固件。

以 NuR8266M 为例,界面如下图 4-01 所示:

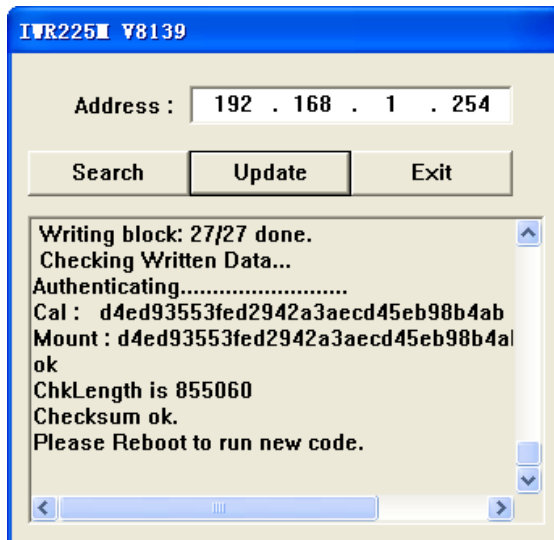


图 4-01

升级完成后,软件会提示:“Please Reboot to run new code.”(重启路由器使新固件生效。)

升级完成后需要将路由器恢复出厂值重新配置,使得新升级的固件可以生效。



路由器升级过程中不能断电,否则将导致路由器固件损坏无法正常开机工作,升级前请检查电源线是否连接紧密,升级用电脑网卡的网线是否同路由器的 LAN 口连接紧密,没有松动的现象。

升级完成后将路由器恢复出厂值,路由器将恢复到默认出厂状态,您需要修改电脑的 IP 地址为 192.168.1.x,恢复出厂值后路由器默认的 LAN 口 IP 地址为: 192.168.1.254、子网掩码: 255.255.255.0,帐号、密码均为: admin。

如果您配置用的电脑主机已经装有旧版本的免疫上网驱动,请先卸载旧版本驱动,或者在修改完本机 IP 后,将网卡禁用再启用,使新设置的 IP 生效。

2. 运行配置软件配置参数:

路由器固件升级完成后,修改 PC 的 IP 地址为 192.168.1.x (例如: 192.168.1.100),将网卡禁用再启用,使新设置的 IP 生效,然后将配置软件解压缩然后运行配置软件中的:“ImmunityRouter.exe”如下图 4-02 所示:

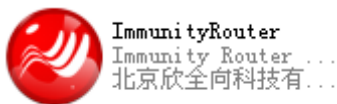


图 4-02

在模式选择的登陆界面选择普通多 WAN 模式, 输入路由器的 LAN 口 IP 地址、帐号、密码, 登陆路由器的配置。

如下图 4-03 所示:



图 4-03

登陆到路由器配置界面后, 根据升级前记录的配置参数, 逐项设置路由器各功能参数, 设置完成后检查参数设置是否正确, 并重启路由器使设置生效, 各功能详细说明请参考:《免疫墙路由器产品手册 V3.1》


3. 路由器接入网络

4.3.1 检查用户原有网络环境, 理清原网络环境中线路连接方式, 做好更换路由器准备。

4.3.2 通知所有正在上网的用户由于网络维护, 将临时中断网络 5 分钟。

4.3.3 将原网络中路由器关机, 将免疫墙路由器接通电源放在原路由器位置, 重新连接外网线路和内网线路, 启动免疫墙路由器恢复网络。

4.3.4 登录免疫墙路由器配置界面, 检查各个 WAN 口是否正确建立连接。

 完成以上操作, 即完成了路由器普通模式的快速配置, 内网电脑只要正确设置网卡 IP、掩码、网关, DNS 即可正常访问网络。相对于欣全向免疫墙路由器的普通模式, 免疫墙模式的安全更彻底、网络更稳定、使用更高速、管理更全面!

如果需要将路由器激活为免疫墙模式, 使用免疫墙路由器强大的内网安全管理、网络免疫防护功能, 请参考:《免疫墙路由器快速配置向导 V2.1》或《免疫墙路由器产品手册 V3.1》进行免疫墙模式切换和免疫运营服务器的安装架设。